

República de Corea

## Estrategia Nacional de Crecimiento Ecológico de Corea del Sur

Actividad	Implementación de una estrategia de crecimiento ecológico y un régimen de comercio de derechos de emisión
País	República de Corea
Sector(es) involucrado(s)	Todos
Período de ejecución	2009-2050

**Resumen del caso**

En el año 2008, Corea anunció el “crecimiento ecológico con bajas emisiones de carbono” como su visión para el desarrollo a mediano y largo plazo (2009-2050), junto con el objetivo voluntario de reducir en 30% las emisiones de gases de efecto invernadero (GEI) a partir de un escenario sin cambios (business-as-usual o BAU) para 2020. Para implementar esta visión, el país lanzó una Estrategia Nacional de Crecimiento Ecológico en 2009, junto con el Plan Quinquenal (FYP) para 2009-2013. Uno de los instrumentos clave identificados para lograr la nueva visión fue la creación de un Régimen Nacional de Comercio de Derechos de Emisión (ETS), programado para comenzar a partir de enero de 2015.

Hasta ahora, la elaboración del ETS junto con la implementación de la Estrategia ha tenido impactos notorios no solo en la industria sino en el público más amplio. Han generado inversiones importantes en tecnologías verdes y cambios en la actitud del público frente al tema del cambio climático.

Hay una variedad de grupos interesados en el ETS, incluidos varios ministerios y actores del sector privado. Aunque es demasiado pronto para hacer una evaluación completa del éxito de la estrategia y el nuevo ETS, el fuerte compromiso político desde la Presidencia (incluso a través de un cambio de liderazgo) junto con los esfuerzos coordinados en curso entre todos los grupos interesados, dan señales claras de éxito.



Parque industrial petroquímico, Ciudad Metropolitana de Ulsan

© <http://blog.naver.com/jsj630126?Redirect=Log&logNo=80164721616>



LOW EMISSION  
CAPACITY BUILDING  
PROGRAMME

República de Corea

## Estrategia Nacional de Crecimiento Ecológico de Corea del Sur

### Antecedentes

La velocidad de los avances económicos y la urbanización entre los años 1990 y 2005 ha convertido a Corea en el país con el aumento más rápido de GEI dentro de la OCDE (Bloomberg New Energy Finance, 2013) y el séptimo con más emisiones de GEI en 2010 (IEA, 2012). Ese año, cerca del 85% del total de emisiones provenía de fuentes fósiles y el 97% de la energía total era importada, situación que deja a la economía ante una vulnerabilidad extrema frente a las fluctuaciones de los precios internacionales (MOSF, 2014). Un uso tan intenso de la energía fósil ejerció además impactos negativos en el medioambiente y en la calidad de vida de las personas. Debido a esta situación, el Gobierno de Corea resolvió tomar las medidas necesarias para guiar al país hacia un camino de desarrollo “con eficiencia energética y bajas emisiones de carbono”.

El 15 de agosto de 2008, durante un discurso nacional por el aniversario número 60 de la fundación de la República de Corea, el nuevo Presidente del país Lee Myung-Bak declaró la estrategia “Crecimiento ecológico con bajas emisiones de carbono” como una nueva visión nacional para el desarrollo de la nación en los próximos 60 años. La visión tiene tres objetivos específicos: (1) crear una sociedad con bajas emisiones de carbono e independiente de los combustibles fósiles; (2) utilizar las industrias ecológicas como nuevo motor de crecimiento; y (3) posicionar a Corea como un modelo internacional de crecimiento ecológico. Para lograr estos objetivos, la estrategia incluye pautas normativas además de planes de acción específicos para diversos organismos. Se trata de un plan integrado que se forjó a través de un proceso conjunto que involucra a diversas organizaciones gubernamentales, la industria, académicos y la sociedad civil. La estrategia es una combinación de planificación a mediano y largo plazo durante un plazo que se extiende entre 2009 y 2050, respaldado por el énfasis que pondrán los Planes Quinquenales en el crecimiento ecológico, el primero de los cuales se elaboró para el período comprendido entre 2009 y 2013. Este FYP manifiesta el compromiso político y presenta un proyecto de acciones para el Gobierno, con señales presupuestarias específicas y la asignación de tareas detalladas a ministerios pertinentes y organismos gobernantes. El Plan Quinquenal especificó la implementación del Régimen de Comercio de Derechos de Emisión (ETS) como uno de los planes de acción para lograr el nuevo objetivo del motor de crecimiento. Con el anuncio hecho en diciembre de 2009 sobre el objetivo nacional de reducir en 30% las emisiones respecto de una situación sin cambios (BAU), se aprobó la Ley marco sobre crecimiento ecológico con bajas emisiones de carbono, la que entró en vigencia en abril de 2010.

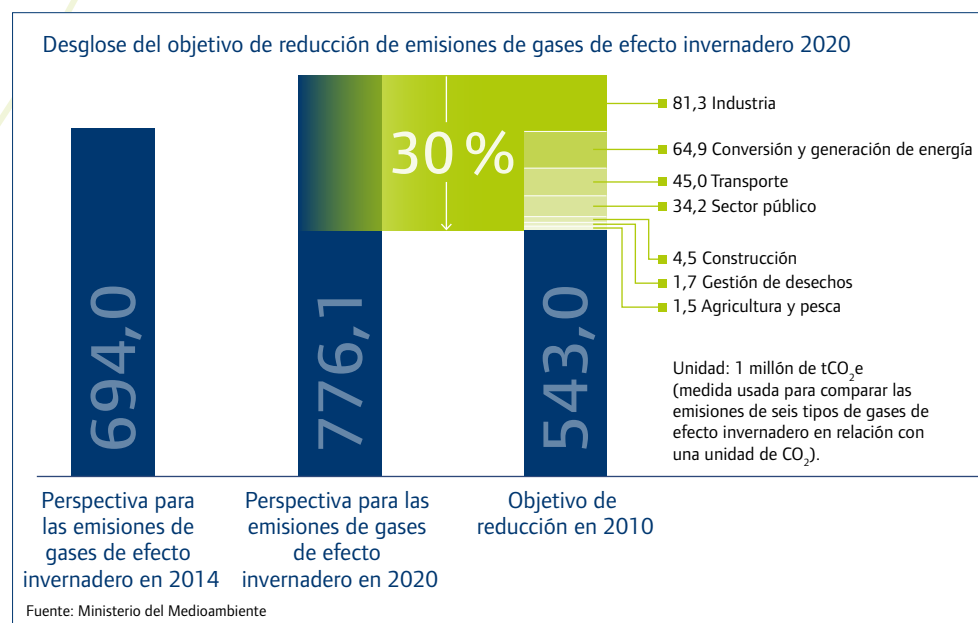
### Actividades

- » **Creación de un Comité presidencial:** Con el fin de facilitar la materialización de la visión de “crecimiento ecológico”, en febrero de 2009 se creó el Comité presidencial sobre crecimiento ecológico.
- » **Implementación del Sistema de Gestión de Objetivos (TMS):** Como precursor del ETS, en 2011 se introdujo el TMS. El punto de referencia para determinar a los principales responsables de las emisiones era 20.000 tCO<sub>2</sub>-eq al año en 2012 y se redujo a 15.000 tCO<sub>2</sub>-eq al año a partir de enero de 2014. Las empresas con muchas instalaciones también debían participar si el total de sus emisiones excedía los 87,5 tCO<sub>2</sub>-eq al año en 2012, lo que también se redujo a 50 tCO<sub>2</sub>-eq al año a partir de enero de 2014. Hasta junio de 2013, se establecieron límites para las emisiones de TMS para 642 grandes emisores y objetivos individuales sobre la base del promedio de emisiones de los tres años anteriores.
- » **Creación de un marco legal de ETS:** El proceso formal de crear una Ley de ETS comenzó con la Comisión presidencial sobre crecimiento ecológico (PCGG), que propuso el proyecto de ley en 2010. En abril de 2011 se presentó un proyecto de ley revisado ante la Asamblea Nacional. El Comité especial sobre el clima dio su aprobación en febrero de 2012, a lo que siguió la aprobación por parte del Comité Legislativo y Judicial de la Asamblea Nacional en mayo de 2012.

República de Corea

## Estrategia Nacional de Crecimiento Ecológico de Corea del Sur

- » **Elaboración de un Plan maestro:** Para implementar el ETS a partir de enero de 2015 como estaba programado, en enero de 2014 el Ministerio de Estrategia y Finanzas (MOSF) publicó el Plan maestro del ETS. Este Plan maestro, que representaba la base legal para el funcionamiento del mercado de ETS, es un plan a 10 años (2015-2024) que se actualizará cada cinco años.
- » **Elaboración de un Plan de asignación nacional:** En la actualidad el plan está en elaboración por parte del Equipo de tareas en el Ministerio de Medioambiente (MOE) y su anuncio está programado para junio de 2014. De acuerdo con el Plan maestro, la implementación del ETS será en fases. Las primeras dos fases durarán tres años cada una y las fases posteriores durarán 5 años. Durante la primera fase (2015-2017), el 100% de los permisos de emisión se asignará en forma gratuita. En la segunda fase (2018-2020), hasta el 97% de las asignaciones será gratuito. Las primeras dos fases se consideran "fases de ensayo" destinadas a ajustar la asignación, a mejorar el marco de seguimiento, reporte y verificación (MRV) y la infraestructura además de la reorganización legal e institucional. Para la tercera fase (2021-2025), hasta el 90% podría ser gratuito, es decir, al menos el 3% y el 10% de las concesiones se subastarán durante la segunda y la tercera fase. Sobre la base de la experiencia de las dos fases anteriores, se determinará el porcentaje de asignación gratuita para la tercera fase. Las empresas que pertenezcan a sectores de alto consumo de energía y expuestos al comercio (EITE) obtendrán el 100% gratis. Un sector EITE es el que experimenta (1) aumentos en los costos de producción superiores al 5% y aumentos en la intensidad comercial superiores al 10%, (2) aumentos en los costos de producción superiores al 30% o (3) aumentos en la intensidad comercial superiores al 30%. Aunque participan varios departamentos del Gobierno en la implementación y diseño del ETS, el Ministerio de Medioambiente es el responsable del funcionamiento del ETS lo que incluye el plan de asignaciones y el proceso de MRV.



República de Corea

## Estrategia Nacional de Crecimiento Ecológico de Corea del Sur

- » **Creación de un marco de MRV:** Para la etapa inicial, el marco de MRV para el ETS se basará en la experiencia del TMS. Cuando los organismos reciban las asignaciones de los permisos de emisión, el desempeño pasará por el proceso de MRV en la verificación de terceros que harán el GHG Inventory & Research Center of Korea, el Comité directivo de asignaciones y el Comité de certificación de las emisiones. Además, para facilitar el proceso de MRV, los organismos deben establecer inventarios anuales de las emisiones. A fin de facilitar el comercio en forma transparente, el Ministerio de Medioambiente está creando un registro de contabilidad de permisos comerciables y una plataforma de comercialización.
- » **Decisiones sobre quién participa:** La participación en el ETS se determina de acuerdo con una base de referencia (obligatoria) y una base de participación opcional (voluntaria). La ley exige a las instalaciones individuales que emiten más de 25.000 tCO<sub>2</sub>-eq al año y a los organismos que emiten más de 125.000 tCO<sub>2</sub>-eq al año que participen en el ETS. Al igual que el TMS, se establecerán objetivos individuales según el promedio de emisiones de los últimos tres años. Los organismos que participen en el ETS quedarán excluidos del TMS. Se insta a lograr reducciones tempranas de las emisiones antes de la implementación del ETS en la forma de asignaciones adicionales hasta del 3 % del total de emisiones solo durante la fase I. Cada instalación podrá usar una parte de las reducciones de la instalación en incumplimiento para mejorar la eficacia del ETS. Los vínculos con mercados internacionales de carbono a través de acuerdos internacionales se introducirán paso a paso a partir de la tercera fase.
- » **Diseño de multas:** En caso de dejar de cumplir con el objetivo, se impone una multa que puede llegar a tres veces el precio promedio por cada tCO<sub>2</sub>-eq con un tope máximo de KRW 100.000 por cada tCO<sub>2</sub>-eq.
- » **Creación de incentivos y salvaguardas:** En línea con la atención de las estrategias nacionales de crecimiento ecológico en el desarrollo y la promoción de incentivos financieros para las tecnologías verdes, incluso se están creando créditos tributarios por el empleo de tecnologías verdes para cumplir con los límites de emisión. Además, para proteger a las empresas vulnerables a las ventajas competitivas, se están planificando planes de apoyo. El Gobierno puede aumentar también la oferta de concesiones si los precios aumentan demasiado a través de subastas anticipadas por hasta el 25 % de los permisos de reserva a fin de contener los precios. Se ha proporcionado una reserva de asignaciones para contener los precios y también para la distribución a los participantes. Además, el Ministerio de Medioambiente considera brindar apoyo financiero a los sectores vulnerables.

### Instituciones participantes

El Comité presidencial sobre crecimiento ecológico (PCGG), el Ministerio de Medioambiente (MOE), el Ministerio de Comercio, Industria y Energía (MOTIE), el Ministerio de Estrategia y Finanzas (MOSF), el Comité Legislativo y Judicial de la Asamblea Nacional, GHG Inventory & Research Center of Korea (GIR), el Instituto de Medioambiente de Corea (KEI), autoridades locales, el Instituto para el Crecimiento Ecológico Global (GGGI), Corporación de Gestión de Energía de Corea (KEMPCO), la Corporación del Medioambiente de Corea (KECO), el Korea Forest Promotion Institute (KOFPI), la Autoridad de Seguridad del Transporte de Corea (TS), la Cámara de Comercio e Industria de Corea (KCCI), Korea Exchange Inc. (encargada del intercambio comercial de los permisos de emisión).

### En colaboración con

ETS UE, ETS de Australia, Asociación Internacional de Comercio de Emisiones (IETA)

### Financiación

Los recursos financieros para elaborar la Estrategia de crecimiento ecológico y el Régimen de comercio de derechos de emisión provienen principalmente de fuentes gubernamentales. El Gobierno depende del uso del gasto público para movilizar financiación privada. Por ejemplo, se usó una tarifa regulada inicial para la energía renovable para formar la capacidad del sector privado y posteriormente se dio paso a las

República de Corea

## Estrategia Nacional de Crecimiento Ecológico de Corea del Sur

obligaciones de producción. En la actualidad, para promover las medidas de eficiencia energética industrial, el Gobierno entregó US\$ 2.000 millones como apoyo público. El Plan 2009-2013 también entregó una garantía de crédito público a los sectores de la tecnología verde y la industria verde con el objetivo de aumentar el apoyo total de US\$ 2.000 millones en 2009 a US\$ 5.600 millones en 2013. En general, Corea del Sur gasta alrededor del 2% del PIB anualmente en medidas de crecimiento ecológico.

Corea también está creando un Fondo Verde Bajo en Carbono. El propósito de este fondo es apoyar la investigación y desarrollo de energía renovable, el establecimiento y funcionamiento del intercambio de emisiones y los servicios de reducción de las emisiones. Para abastecer este fondo, se combinarán las ganancias provenientes de las subastas de permisos, el intercambio de emisiones, la comisión comercial y la gestión de fondos.

### Impacto de las actividades

- » **Cambios en las percepciones y las actitudes:** La visión del público en general respecto del tema del cambio climático cambió de indiferente a receptiva. Este fenómeno se atribuye principalmente a los esfuerzos constantes del Gobierno y las ONG.
- » **El Gobierno y el sector privado reconocen cada vez más la importancia de las tecnologías de reducción de los GEI:** La inversión del Gobierno destinada a investigación y desarrollo de tecnologías verdes aumentó en 40% entre 2009 y 2012. Solo en el año 2012 registró inversiones por más de US\$ 2.600 millones, 75% de los cuales se invirtió en 27 tecnologías verdes básicas. La inversión total del sector privado en este tipo de tecnologías aumentó en 75% durante 2008-2010. En general, desde el anuncio de la Estrategia de crecimiento ecológico, el sector privado ha invertido más de US\$ 33.000 millones en nuevos sectores tecnológicos entre 2008 y 2013.
- » **Acción de la autoridad local:** La imagen ecológica que tenga una ciudad y una comunidad urbana se ha vuelto un factor determinante muy importante de su competitividad y atractivo. Varias autoridades a nivel local iniciaron acciones de reducción de las emisiones de efecto invernadero en diversos sectores, como construcciones y transporte ecológico, planificación de eco-ciudades, etc., las que se llevaron a cabo a través de esfuerzos coordinados con el gobierno nacional y el sector privado.
- » **Creación de empleo:** De acuerdo con el Plan Quinquenal, se calculó que desde la implementación de la Estrategia de crecimiento ecológico, se habrían creado entre 1,56 y 1,81 millones de empleos. El Plan maestro calcula que el Sistema de gestión de objetivos (TMS) y el Régimen nacional de comercio de derechos de emisión (ETS) crearán hasta 9.600 puestos de trabajo.

### ¿Una buena práctica?

- » Corea es el primer país asiático en aprobar leyes nacionales destinadas a transformar la arquitectura legal y normativa general en favor del desarrollo bajo en emisiones de carbono, además de instituir un ETS en toda la economía, con fuerza jurídica. Al declarar el "Crecimiento ecológico bajo en emisiones de carbono" como una visión nacional, el país muestra un compromiso y liderazgo sólidos al nivel político más alto.
- » El origen centralizado de la estrategia en el Comité presidencial sobre crecimiento ecológico y su posterior disolución con la distribución del trabajo hacia diferentes ministerios y departamentos es un enfoque innovador que garantiza la **coordinación entre diferentes ministerios clave**. Esto se refleja mejor en la distribución de responsabilidades entre ministerios clave y grupos interesados para la implementación del ETS.
- » Después de aprobar la Ley del ETS, el MOSF elaboró el Plan maestro y en la actualidad el MOE está formulando el plan de asignación. **Éste puede ser un buen modelo de referencia** para los países que quieren iniciar una estrategia o régimen similar.

## República de Corea

## Estrategia Nacional de Crecimiento Ecológico de Corea del Sur

- » El esfuerzo de Corea no se limita a sus asuntos nacionales, con campañas para **promover el crecimiento ecológico como una agenda mundial a través del apoyo y la cooperación internacional**. El Global Green Growth Institute (GGGI) nació para apoyar las políticas de crecimiento ecológico para el desarrollo de los países. También fortaleció la cooperación con la OCDE a través de la investigación conjunta y la comunicación constante. Corea trabaja estrechamente con países de la UE y la OCDE que tienen experiencia en el proceso de elaboración del ETS.
- » El renacimiento del espíritu de los Planes Quinquenales económicos hacia la Estrategia de crecimiento ecológico ejemplifica la **visión a largo plazo combinada con una definición clara de las medidas y los objetivos normativos a corto y mediano plazo**. Lo mismo se observa en el enfoque en fases de las concesiones de permisos de emisión para el ETS. El hecho de que el Plan 2009-2013 sea un objetivo (outcome) de un proceso de consulta a grupos interesados y el Equipo de tareas del ETS también se haya comprometido con la industria nacional, administradores internacionales y expertos en ETS representa un buen ejemplo de cómo reunir **el aprendizaje entre pares y la preocupación de varios grupos interesados**. El segundo Plan Quinquenal está en elaboración.
- » El principal indicador de la estrategia coreana es su objetivo de una reducción del 30% de gases de efecto invernadero generados por las prácticas BAU antes de 2020, con el que el Gobierno ha demostrado un sólido compromiso político. En consecuencia, el enfoque de implementación en fases y la flexibilidad hacia las intervenciones gubernamentales para la dirección del ETS, junto con un sistema de MRV que evoluciona desde el plan preparatorio del TMS, deja en evidencia el **carácter dinámico de la estrategia**, que permite la mejora y los ajustes continuos en cuanto al **análisis y la transparencia**.

## Factores determinantes del éxito

- » **Fuerte liderazgo y compromiso político**: Desde el Presidente y fortalecido a través de cambios legislativos e institucionales.
- » **Énfasis en la infraestructura y las capacidades**: Con señales claras a través del gasto público.
- » **Respaldo legal y entorno adecuado para la elaboración de políticas y regulaciones**: A través por ejemplo, del establecimiento de la Ley ETS.
- » **Integración con las prioridades de desarrollo nacionales**: En particular la seguridad energética y el liderazgo temprano en tecnologías verdes y sectores de la industria verde.
- » **Implementación de una fase piloto ambiciosa (el TMS)**: Facilitó un aprendizaje importante y la sensibilización entre grupos interesados clave.
- » **Colaboración constante entre los sectores público y privado**: Consulta y coordinación nacional continuas con la industria, administradores y expertos.

## Superación de obstáculos y desafíos

¿Cuáles fueron los principales obstáculos/desafíos que se enfrentaron?  
¿Cómo se superaron?

## De capacidad

Se ha señalado que debido a que los niveles de eficiencia energética ya son elevados, el alcance de la reducción de emisiones es bajo. Además, la oferta de compensaciones nacionales también es baja. Esta situación se abordó principalmente a través de los organismos de la industria. No obstante, el Gobierno mantuvo el objetivo de reducción original y la implementación del ETS según lo programado. En la actualidad, se está creando un plan nacional de compensación forestal. Desde la tercera fase, las compensaciones internacionales se pueden usar hasta en un 50%.

Hay inquietud por la falta de conocimiento técnico y recursos humanos que puedan controlar y operar el ETS incluso con la experiencia del TMS.

El Plan maestro incluye un plan detallado para la capacitación de recursos humanos y expertos competentes: financiación, comercio, seguros, certificación, administración, regulación, consultoría, etc. Se calcula que antes de 2030 se habrá creado una fuerza laboral de 9.600 profesionales.

República de Corea

## Estrategia Nacional de Crecimiento Ecológico de Corea del Sur

Financieros

El ETS todavía muestra algunas incertidumbres con implicancias financieras. Por ejemplo, los cálculos del costo exacto de la reducción no están claros. Tampoco hay claridad respecto de cuánto costará el apoyo hacia los sectores que resulten afectados en forma negativa.

La primera y la segunda fase del ETS se consideran “fases de ensayo”. Se trazará un plan más específico para la tercera fase. Además de presentar instrumentos de apoyo para los organismos en cumplimiento, se idearán otros instrumentos de este tipo, como por ejemplo para los sectores vulnerables (hogares, pequeñas y medianas empresas, organismos sensibles a los precios de la energía), instalaciones con alta eficiencia energética, etc.

De información

Las proyecciones BAU están sujetas a revisión, lo que tiene implicancias directas sobre los límites de emisión en el ETS. Encontrar una definición adecuada de “una situación sin cambios o BAU” junto con una metodología clara es una barrera importante.

Aunque el diseño del régimen ofrece opciones para revisar el plan y por ende los objetivos, desde ahora Corea muestra un compromiso político de adherirse a su objetivo original e intentar cumplirlo con apoyo financiero público concreto y motivar una mayor inversión por parte del sector privado.

Institucionales

La coordinación entre diferentes planes y políticas ideados por diferentes ministerios es una inquietud importante en esta etapa de la estrategia nacional de crecimiento ecológico y el ETS. Por ejemplo, el sexto Plan básico para el sector de energía también tiene objetivos paralelos.

La Ley marco sobre crecimiento ecológico bajo en carbono (LCGG) ofrece orientación para el ajuste de otras políticas y medidas para alinearlas con la Ley. La PCGG y el Ministerio de Finanzas cumplirán una función importante en la solución de este problema.

El sector industrial de Corea ha expresado su reserva respecto de la implementación del ETS. En junio de 2013, la Cámara de Comercio e Industria de Corea (KCCI) pidió al Gobierno que retardara la introducción del ETS.

El proceso es accionado por los intereses de grupos junto con compromisos nacionales. Después de las consultas, el plan inicial del 95% de asignaciones gratuitas de permisos de emisión durante la primera fase se ajustó al 100% de asignaciones gratuitas. Se espera que la consulta y el diálogo continuos favorezcan la toma de decisiones factibles de implementar. Como las dos primeras fases se están tratando como fases de ensayo, esto ayudó a asegurar que el sector privado aceptara el régimen de eliminación gradual de las asignaciones gratuitas<sup>1</sup>.

Experiencias adquiridas

- » **Articular objetivos a largo plazo:** Entregando una declaración clara y directa de los objetivos a largo plazo con un fuerte compromiso político. El Gobierno entregó un marco y un contexto que ayudó al momento de tomar decisiones complejas y congruentes en áreas normativas. En ese proceso, el Gobierno tiene que cumplir una función importante no solo a través de la adopción de un marco integral de políticas y regulaciones, sino también a través de la creación simultánea de infraestructura institucional favorable y disposiciones de financiación pública.
- » **El compromiso activo de los grupos interesados ayuda a equilibrar las prioridades:** Es importante encontrar vínculos entre las presiones internacionales y las exigencias estratégicas nacionales para convertir las necesidades de transformación en oportunidades de ajuste económico, donde el compromiso activo y continuo de grupos interesados es extremadamente importante. La clave es comprender y lograr un equilibrio entre las medidas para promover la transformación y las medidas para protegerse contra los impactos negativos durante dicha transformación.

<sup>1</sup> Nota: aún hay cierta controversia respecto de la eficacia de las asignaciones gratuitas; los críticos argumentan que en realidad recompensa a quienes contaminan y los defensores señalan que compromete a quienes contaminan en nuevos mecanismos de mercado para reducir las emisiones y en consecuencia fortalece su impacto a más largo plazo.

República de Corea

## Estrategia Nacional de Crecimiento Ecológico de Corea del Sur

Para replicar esta práctica	<ul style="list-style-type: none"> <li>» <b>Fuerte compromiso político y apoyo público:</b> A través de consultas eficaces con grupos interesados durante las fases de corto y mediano plazo de las iniciativas amplias de la economía. Mientras más se superpongan con las prioridades estratégicas existentes en el país, más fácil será movilizar el compromiso político.</li> <li>» <b>Mandato legal:</b> Un sólido respaldo legal ayuda a integrar las nuevas innovaciones en el proceso de desarrollo nacional.</li> <li>» <b>Aprendizaje a través de experiencias piloto:</b> El aspecto más importante y útil al diseñar el sistema ETS ha sido experimentar con el TMS sin involucrar el comercio, antes de implementar el régimen completo del ETS. Este aprendizaje orgánico es fundamental para crear confianza, capacidad y diálogo entre el organismo regulador y la agencia de implementación.</li> </ul>
Contacto para consultas	<ul style="list-style-type: none"> <li>» Lee, Hyungsup, Director adjunto, Equipo de tareas del ETS, Ministerio de Medioambiente, República de Corea, lee.hyungsup@gmail.com</li> </ul>
Otros recursos fundamentales	<ul style="list-style-type: none"> <li>» Boletín informativo sobre políticas medioambientales de Corea (2013), Plan de gestión de objetivos de energía para gases de efecto invernadero, disponible en: <a href="http://eng.me.go.kr/eng/web/document_archive/boardProxy.do?pagerOffset=0&amp;maxPageItems=10&amp;maxIndexPages=10&amp;searchKey=&amp;searchValue=&amp;menuId=58&amp;orgCd=&amp;condition.hideCate=Y&amp;boardId=74&amp;boardMasterId=535&amp;boardCategoryId=1&amp;decorator=">http://eng.me.go.kr/eng/web/document_archive/boardProxy.do?pagerOffset=0&amp;maxPageItems=10&amp;maxIndexPages=10&amp;searchKey=&amp;searchValue=&amp;menuId=58&amp;orgCd=&amp;condition.hideCate=Y&amp;boardId=74&amp;boardMasterId=535&amp;boardCategoryId=1&amp;decorator=</a></li> <li>» IETA (sin fecha), Diálogo entre industrias sobre el comercio de emisiones y la preparación del mercado, B-PMR Misión Corea, IETA, disponible en: <a href="http://www.ieta.org/assets/BPMR/SouthKorea/Korea%20bpmr_summary_en.pdf">www.ieta.org/assets/BPMR/SouthKorea/Korea%20bpmr_summary_en.pdf</a></li> </ul>
Sitio(s) web	<ul style="list-style-type: none"> <li>» PCGG: <a href="http://www.greengrowth.go.kr">www.greengrowth.go.kr</a></li> <li>» GIR: <a href="http://www.gir.go.kr">www.gir.go.kr</a></li> <li>» GGGI: <a href="http://www.gggi.org/">www.gggi.org/</a></li> <li>» Ministerio de Estrategia y Finanzas (MOSF): <a href="http://www.mosf.go.kr">www.mosf.go.kr</a></li> <li>» Ministerio de Medioambiente (MOE): <a href="http://www.moe.go.kr">www.moe.go.kr</a></li> </ul>
Autor(es) del estudio de caso	<p>Manish Kumar Shrivastava (TERI), Yong Eun Shin (Universidad Dong-Eui) y Jules Chuang (South Pole Carbon)</p> <p><b>Edición:</b> Nicholas Harrison (Ecofys)</p> <p><b>Apoyo editorial:</b> Frauke Röser, Thomas Day, Daniel Lafond, Niklas Höhne y Katja Eisbrenner (Ecofys).</p> <p><b>Coordinación:</b> Ecofys <a href="http://www.ecofys.com">www.ecofys.com</a> y The Energy and Resources Institute (TERI)</p>
Colaborador(es) en el estudio de caso	<ul style="list-style-type: none"> <li>» Dr. Noh, Dong-Woon, Director de la División de investigación sobre cambio climático, Korea Energy Economics Institute, Uiwang-si, Gyeonggi-do, Corea</li> <li>» Kim, Joo-Jin, abogado, Medioambiente, energía, fusiones y adquisiciones, Kim &amp; Chang, Seúl, Corea</li> <li>» Choi, Soomi, Director adjunto de la División de políticas medioambientales, Oficina de Medioambiente y Parques, Ciudad metropolitana de Ulsan, Corea</li> </ul>



República de Corea

## Estrategia Nacional de Crecimiento Ecológico de Corea del Sur

### Referencias bibliográficas

- » PCGG (Comisión Presidencial sobre crecimiento ecológico) (2009), Camino hacia nuestro futuro: Crecimiento ecológico-- Estrategia nacional y Plan Quinquenal (2009-2013), PCGG, República de Corea, disponible en: [www.greengrowth.go.kr/wp-content/themes/newspro2891/images/files/down02.zip](http://www.greengrowth.go.kr/wp-content/themes/newspro2891/images/files/down02.zip)
- » Jones, R. S. y B. Yoo (2011), "Estrategia de crecimiento ecológico de Corea: Mitigación del cambio climático y creación de nuevos motores de crecimiento ", documentos de trabajo del Departamento de economía de la OCDE, No. 798, Publicaciones de la OCDE, disponible en: <http://dx.doi.org/10.1787/5kmbhk4gh1ns-en>.
- » Bloomberg New Energy Finance (mayo de 2013), Régimen de comercio de emisiones de Corea del Sur: Libro blanco, disponible en: [www.bnef.com/InsightDownload/7608/pdf/](http://www.bnef.com/InsightDownload/7608/pdf/)
- » IETA/EDF (2013), Corea del Sur-Los mercados de carbono del mundo: Una guía de estudio de caso para el comercio de emisiones, disponible en: [www.ieta.org/assets/Reports/EmissionsTradingAroundTheWorld/edf\\_ieta\\_Korea\\_case\\_study\\_september\\_2013.pdf](http://www.ieta.org/assets/Reports/EmissionsTradingAroundTheWorld/edf_ieta_Korea_case_study_september_2013.pdf)
- » MOSF (Ministerio de Estrategia y Finanzas) (enero de 2014), Plan maestro para el Régimen de comercio de derechos de emisión, MOSF, República de Corea, disponible en: [www.kpia.or.kr/kpia\\_board/include/attach/uploads/download.php?code=68&list\\_no=15824&no=1](http://www.kpia.or.kr/kpia_board/include/attach/uploads/download.php?code=68&list_no=15824&no=1)



Empowered lives.  
Resilient nations.



Australian Government

**giz**

On behalf of:



Federal Ministry  
for the Environment, Nature Conservation,  
Building and Nuclear Safety

of the Federal Republic of Germany